

Nominierungskriterien für ISU-Meisterschaften im Eiskunstlaufen und Synchroneiskunstlaufen 2024/25

1	Nominierungskriterien Europameisterschaften 2025	2
1.1	Quotenplätze	2
1.2	Teilnahmevoraussetzungen für ISU-Meisterschaften.....	2
1.3	Kriterien für die Disziplinen Herren, Damen, Paarlaufen und Eistanzen	3
1.4	Nominierung Europameisterschaften 2025	3
1.5	Nominierung der Ersatzsportler/-paare:.....	6
2	Nominierungskriterien Weltmeisterschaften 2025	6
2.1	Quotenplätze	6
2.2	Teilnahmevoraussetzungen für ISU-Meisterschaften.....	6
2.3	Kriterien für die Disziplinen Herren, Damen, Paarlaufen und Eistanzen	7
2.4	Nominierung Weltmeisterschaften 2025	7
2.5	Nominierung der Ersatzsportler/-paare:.....	10
3	Nominierungskriterien Junioren-Weltmeisterschaften 2025	10
3.1	Quotenplätze	10
3.2	Teilnahmevoraussetzungen für ISU-Meisterschaften.....	11
3.3	Kriterien für die Disziplinen Herren, Damen, Paarlaufen und Eistanzen	11
3.4	Nominierung Junioren-Weltmeisterschaften	12
3.5	Nominierung der Ersatzsportler/-paare:.....	15
4	Nominierungskriterien European Youth Olympic Festival 2025	15
4.1	Quotenplätze	15
4.2	Teilnahmevoraussetzungen für European Youth Olympic Festival	15
4.3	Kriterien für die Disziplinen Herren und Damen	15
4.4	Nominierung EYOF	16
4.5	Nominierung der Ersatzsportler/-paare:.....	16
5	Nominierungskriterien Weltmeisterschaften im Synchroneiskunstlaufen 2025	16
5.1	Quotenplätze	16
5.2	Teilnahmevoraussetzungen für ISU-Meisterschaften.....	16
5.3	Kriterien zur Nominierung der Weltmeisterschaften im Synchroneiskunstlaufen 2025.....	17
6	Nominierungskriterien Juniorenweltmeisterschaft im Synchroneiskunstlaufen 2025	17
6.1	Quotenplätze	17
6.2	Teilnahmevoraussetzungen für ISU-Meisterschaften.....	17
6.3	Kriterien zur Nominierung der Juniorenweltmeisterschaften im Synchroneiskunstlaufen 2025	18
7	Grundsätzliche Regelung für alle Nominierungen 2025	18

1 Nominierungskriterien Europameisterschaften 2025

Die Europameisterschaften 2025 werden vom 27. Januar bis 02. Februar in Tallinn, Estland ausgetragen.

1.1 Quotenplätze

Folgende Quotenplätze können von der DEU beschickt werden:

Herren	1 Startplatz
Damen	1 Startplatz
Paarlaufen	3 Startplätze
Eistanzen	1 Startplatz

1.2 Teilnahmevoraussetzungen für ISU-Meisterschaften

Die Voraussetzung für eine Nominierung ist der Nachweis des in der ISU-Communication 2657 geforderten Combined Total Elements Scores (CTES - ohne die Component Scores) aus SP/RD und FS/FD, in einem von der DEU beschickten, ISU gelisteten Senioren-Wettbewerb in der Saison 2023/2024 oder 2024/2025 (siehe DEU-Beschickungsliste, Kategorie 1-3).

Der Combined Total Elements Score wird berechnet, indem die höchste technische Punktzahl aus dem SP/RD und dem FS/FD addiert wird. Dabei können die höchsten Technikpunkte der jeweiligen Programme bei verschiedenen Wettbewerben erreicht werden.

Die Mindestpunktzahl (CTES) ist bis spätestens 28 Tage vor dem ersten offiziellen Training der Europameisterschaften zu erbringen.

CTES der ISU European Figure Skating Championships

Minimum Combined Total Elements Score (SP/RD + FS/FD; gemäß ISU-Comm. 2657, 30.07.2024):

Disziplin	CTES
Herren	86.00
Damen	75.00
Paarlaufen	75.00
Eistanzen	85.00

Sollte die ISU bis zum Meldeschluss die in der ISU-Communication 2657 genannten Bedingungen aktualisieren, so gelten die neuen ISU-Bestimmungen.

1.3 Kriterien für die Disziplinen Herren, Damen, Parlaufen und Eistanzen

Es wird eine Qualifikationsrangliste für jede Disziplin erstellt. Für jeden Sportler und jedes Paar werden die drei besten Wettbewerbsergebnisse addiert. Das Ergebnis der Qualifikationsrangliste setzt sich aus den folgenden vier Wettbewerben der DEU-Beschickungsliste 2024/2025 zusammen, wobei das niedrigste Ergebnis gestrichen wird:

- zwei (2) Wettbewerbe aus Kategorie 1 und 2 (Senioren)
- ein (1) Wettbewerb aus Kategorie 3 (Senioren)
- Deutsche Meisterschaften 2025 (Meisterklasse)

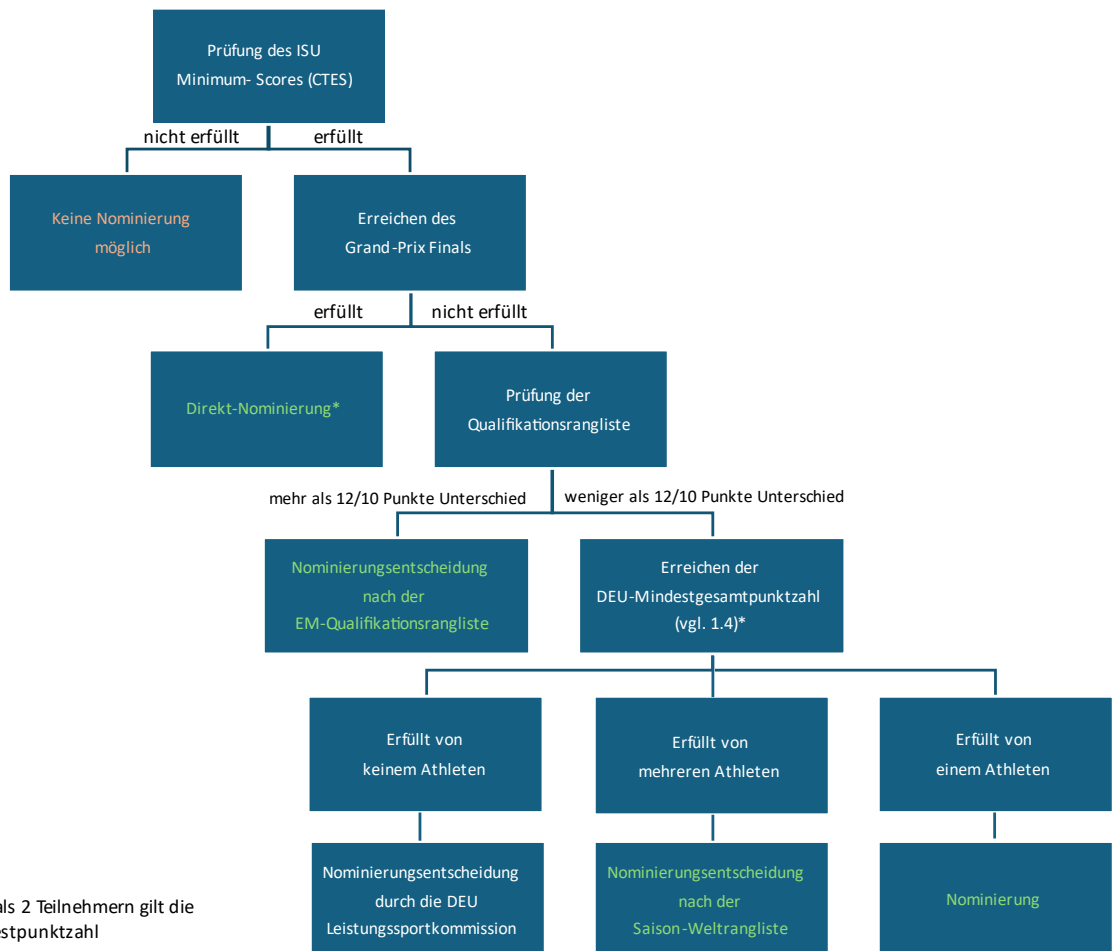
Der Qualifikationszeitraum endet mit dem Abschluss der Deutschen Meisterschaft 2025.

1.4 Nominierung Europameisterschaften 2025

Für alle Disziplinen gilt: Qualifiziert sich ein Sportler oder ein Paar für das Grand-Prix-Finale (Senioren), erfolgt automatisch die Nominierung für die Europameisterschaften (Senioren).

Die Nominierung für die EM wird für alle Disziplinen gemäß dem folgenden Prozedere vorgenommen:

EM



*auch bei weniger als 2 Teilnehmern gilt die Prüfung der Mindestpunktzahl

Herren

Der Herr, der gemäß Punkt 1.3 die gebildete Qualifikationsrangliste anführt und auch die Startvoraussetzungen der ISU gemäß Punkt 1.2 nachweisen kann, hat sich für die Europameisterschaften 2025 qualifiziert und wird für diese nominiert.

Es sind die Kriterien gemäß dem Nominierungsentscheidungsbaum ergänzend zu berücksichtigen:

Bei einem Punkteunterschied von 12 oder weniger Punkten zu dem zweitplatzierten Läufer in der Qualifikationsrangliste wird das Erreichen der DEU-Mindestgesamtpunktzahl als Qualifikationskriterium hinzugezogen.

Der Nachweis einer Mindestgesamtpunktzahl von **210 Punkten** in einem internationalen Qualifikationswettbewerb berechtigt in diesem Fall zur Nominierung für die Europameisterschaften (DEU-Beschickungsliste Kategorie 1-3).

Sollte die DEU-Mindestgesamtpunktzahl von mehreren Läufern erreicht werden, wird der Stand der Saison-Weltrangliste zum Ende des Qualifikationszeitraums zur Entscheidung herangezogen.

Sollte kein Läufer die DEU-Mindestgesamtpunktzahl erreichen, ergeht eine Entscheidung über die Nominierung durch die DEU-Leistungssportkommission.

Damen

Die Dame, die gemäß Punkt 1.3 die gebildete Qualifikationsrangliste anführt und auch die Startvoraussetzungen der ISU gemäß Punkt 1.2 nachweisen kann, hat sich für die Europameisterschaften 2025 qualifiziert und wird für diese nominiert.

Es sind die Kriterien gemäß dem Nominierungsentscheidungsbaum ergänzend zu berücksichtigen:

Bei einem Punkteunterschied von 12 oder weniger Punkten zu der zweitplatzierten Läuferin in der Qualifikationsrangliste, wird das Erreichen der DEU-Mindestgesamtpunktzahl als Qualifikationskriterium hinzugezogen.

Der Nachweis einer Mindestgesamtpunktzahl von **165 Punkten** in einem internationalen Qualifikationswettbewerb berechtigt in diesem Fall zur Nominierung für die Europameisterschaften (DEU-Beschickungsliste Kategorie 1-3).

Sollte die DEU-Mindestgesamtpunktzahl von mehreren Läuferinnen erreicht werden, wird der Stand der Saison-Weltrangliste zum Ende des Qualifikationszeitraums zur Entscheidung herangezogen.

Sollte keine Läuferin die DEU-Mindestgesamtpunktzahl erreichen, ergeht eine Entscheidung über die Nominierung durch die DEU-Leistungssportkommission.

Paarlaufen

Die drei Paare, die gemäß Punkt 1.3 die gebildete Qualifikationsrangliste anführen und auch die Startvoraussetzungen der ISU gemäß Punkt 1.2 nachweisen können, haben sich für die Europameisterschaften 2025 qualifiziert und werden für diese nominiert.

Es sind die Kriterien gemäß dem Nominierungsentscheidungsbaum ergänzend zu berücksichtigen:

Bei einem Punkteunterschied von 10 oder weniger Punkten vom dritt- zum viertplatzierten Paar in der Qualifikationsrangliste wird das Erreichen der DEU-Mindestgesamtpunktzahl als Qualifikationskriterium hinzugezogen.

Der Nachweis einer Mindestgesamtpunktzahl von **160 Punkten (152 Punkten für Erstteilnehmende)** in einem internationalen Qualifikationswettbewerb berechtigt in diesem Fall zur Nominierung für die Europameisterschaften (DEU-Beschickungsliste Kategorie 1-3).

Sollte die DEU-Mindestgesamtpunktzahl von mehreren Paaren erreicht werden, wird der Stand der Saison-Weltrangliste zum Ende des Qualifikationszeitraums zur Entscheidung herangezogen.

Sollte kein Paar die DEU-Mindestgesamtpunktzahl erreichen, ergeht eine Entscheidung über die Nominierung durch die DEU-Leistungssportkommission.

Eistanzen

Das Eistanzpaar, das gemäß Punkt 1.3 die gebildete Qualifikationsrangliste anführt und die Startvoraussetzungen der ISU gemäß Punkt 1.2. nachweisen kann, hat sich für die Europameisterschaften 2025 qualifiziert und wird für diese nominiert.

Es sind die Kriterien gemäß dem Nominierungsentscheidungsbaum ergänzend zu berücksichtigen:

Bei einem Punkteunterschied von 10 oder weniger Punkten zu dem zweitplatzierten Eistanzpaar in der Qualifikationsrangliste, wird der Stand der Saison-Weltrangliste zum Ende des Qualifikationszeitraums herangezogen.

Der Nachweis einer Mindestgesamtpunktzahl von **180 Punkten (152 Punkten für Erstteilnehmende)** in einem internationalen Qualifikationswettbewerb berechtigt in diesem Fall zur Nominierung für die Europameisterschaften (DEU-Beschickungsliste Kategorie 1-3).

Sollte die DEU- Mindestgesamtpunktzahl von mehreren Eistanzpaaren erreicht werden, wird der Stand der Saison-Weltrangliste zum Ende des Qualifikationszeitraums zur Entscheidung herangezogen.

Sollte kein Eistanzpaar die DEU-Mindestgesamtpunktzahl erreichen sollte, ergeht eine Entscheidung über die Nominierung durch die DEU-Leistungssportkommission.

1.5 Nominierung der Ersatzsportler/-paare:

Die Nominierung der Ersatzsportler/-paare erfolgt auf Beschluss der Leistungssportkommission gemäß folgenden Kriterien:

- EM-Qualifikationsrangliste
- Saison- Weltrangliste
- Aktuelle Leistungsentwicklung basierend auf den internationalen Wettbewerbsresultaten (Kategorie 1-3)
- Gesundheitszustand

2 Nominierungskriterien Weltmeisterschaften 2025

Die Weltmeisterschaften 2025 werden vom 24.-30. März in Boston, USA ausgetragen.

2.1 Quotenplätze

Folgende Quotenplätze können von der DEU beschickt werden:

Herren	1 Startplatz
Damen	1 Startplatz
Paarlaufen	3 Startplätze
Eistanzen	1 Startplatz

2.2 Teilnahmevoraussetzungen für ISU-Meisterschaften

Die Voraussetzung für eine Nominierung ist der Nachweis des in der ISU-Communication 2657 geforderten Combined Total Elements Scores (CTES - ohne die Component Scores) aus SP/RD und FS/FD, in einem von der DEU beschickten, ISU gelisteten Senioren-Wettbewerb in der Saison 2023/2024 oder 2024/2025 (siehe DEU-Beschickungsliste, Kategorie 1-3).

Der Combined Total Elements Score wird berechnet, indem die höchste technische Punktzahl aus dem SP/RD und dem FS/FD addiert wird. Dabei können die höchsten Technikpunkte der jeweiligen Programme bei verschiedenen Wettbewerben erreicht werden.

Die Mindestpunktzahl (CTES) ist bis spätestens 28 Tage vor dem ersten offiziellen Training der Weltmeisterschaften zu erbringen.

CTES der ISU World Figure Skating Championships

Minimum Combined Total Elements Score (SP/RD + FS/FD – gemäß ISU-Comm. 2657, 30.07.2024):

Disziplin	CTES
Herren	104.00
Damen	90.00
Paarlaufen	88.00
Eistanzen	94.00

Sollte die ISU bis zum Meldeschluss die in der ISU-Communication 2657 genannten Bedingungen aktualisieren, so gelten die neuen ISU-Bestimmungen.

2.3 Kriterien für die Disziplinen Herren, Damen, Paarlaufen und Eistanzen

Es wird eine Qualifikationsrangliste für jede Disziplin erstellt. Für jeden Sportler und jedes Paar werden die drei besten Wettbewerbsergebnisse addiert. Das Ergebnis der Qualifikationsrangliste setzt sich aus den folgenden vier Wettbewerben der DEU-Beschickungsliste 2024/2025 zusammen, wobei das niedrigste Ergebnis gestrichen wird:

- zwei (2) Wettbewerbe aus Kategorie 1 und 2 (Senioren)
- ein (1) Wettbewerb aus Kategorie 3 (Senioren)
- Ergebnis der Deutschen Meisterschaft 2025 (Meisterklasse)

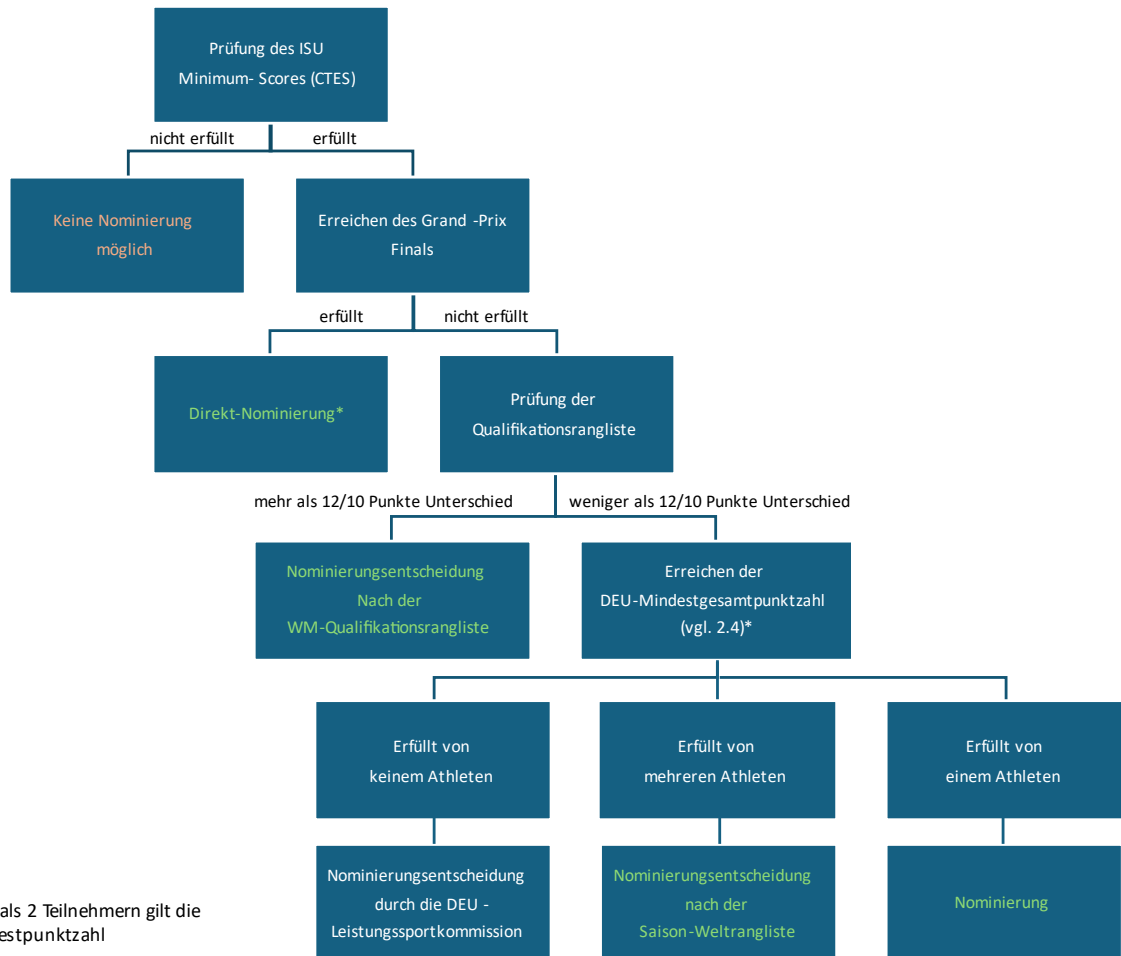
Der Qualifikationszeitraum endet mit dem offiziellen Meldeschluss, 28 Tage vor dem ersten offiziellen Trainingstag der Weltmeisterschaften

2.4 Nominierung Weltmeisterschaften 2025

Für alle Disziplinen gilt: Qualifiziert sich ein Sportler oder ein Paar für das Grand-Prix-Finale (Senioren), erfolgt automatisch die Nominierung für die Weltmeisterschaften (Senioren).

Die Nominierung für die WM wird für alle Disziplinen gemäß dem folgenden Prozedere vorgenommen:

WM



Herren

Der Herr, der gemäß Punkt 2.3 die gebildete Qualifikationsrangliste anführt und auch die Startvoraussetzungen der ISU gemäß Punkt 2.2 nachweisen kann, hat sich für die Weltmeisterschaften 2025 qualifiziert und wird für diese nominiert.

Es sind die Kriterien gemäß dem Nominierungsentscheidungsbaum ergänzend zu berücksichtigen:

Bei einem Punkteunterschied von 12 oder weniger Punkten zu dem zweitplatzierten Läufer in der Qualifikationsrangliste wird das Erreichen der DEU-Mindestgesamtpunktzahl als Qualifikationskriterium hinzugezogen.

Der Nachweis einer Mindestgesamtpunktzahl von **220 Punkten** in einem internationalen Qualifikationswettbewerb berechtigt in diesem Fall zur Nominierung für die Weltmeisterschaften (DEU-Beschickungsliste Kategorie 1-3).

Sollte die DEU-Mindestgesamtpunktzahl von mehreren Läufern erreicht werden, wird der Stand der Saison-Weltrangliste zum Ende des Qualifikationszeitraums zur Entscheidung herangezogen.

Sollte kein Läufer die DEU-Mindestgesamtpunktzahl erreichen, ergeht eine Entscheidung über die Nominierung durch die DEU-Leistungssportkommission.

Damen

Die Dame, die gemäß Punkt 2.3 die gebildete Qualifikationsrangliste anführt und auch die Startvoraussetzungen der ISU gemäß Punkt 2.2 nachweisen kann, hat sich für die Weltmeisterschaften 2025 qualifiziert und wird für diese nominiert.

Es sind die Kriterien gemäß dem Nominierungsentscheidungsbaum ergänzend zu berücksichtigen:

Bei einem Punkteunterschied von 12 oder weniger Punkten zu der zweitplatzierten Läuferin in der Qualifikationsrangliste, wird das Erreichen der DEU-Mindestgesamtpunktzahl als Qualifikationskriterium hinzugezogen.

Der Nachweis einer Mindestgesamtpunktzahl von **175 Punkten** in einem internationalen Qualifikationswettbewerb berechtigt in diesem Fall zur Nominierung für die Weltmeisterschaften (DEU-Beschickungsliste Kategorie 1-3).

Sollte die DEU- Mindestgesamtpunktzahl von mehreren Läuferinnen erreicht werden, wird der Stand der Saison-Weltrangliste zum Ende des Qualifikationszeitraums zur Entscheidung herangezogen.

Gemäß dem Fall, dass keine Läuferin die DEU-Mindestgesamtpunktzahl erreichen sollte, ergeht eine Entscheidung über die Nominierung durch die DEU-Leistungssportkommission.

Paarlaufen

Die beiden Paare, die gemäß Punkt 2.3 die gebildete Qualifikationsrangliste anführen und auch die Startvoraussetzungen der ISU gemäß Punkt 2.2 nachweisen können, haben sich für die Weltmeisterschaften 2025 qualifiziert und werden für diese nominiert.

Das dritte Paar wird nominiert, sofern es in der Saison 2024/25 eine Gesamtpunktzahl von mindestens **170 Punkten** in einem internationalen Qualifikationswettbewerb (DEU-Beschickungsliste Kat. 1-3) erreicht.

Es sind die Kriterien gemäß dem Nominierungsentscheidungsbaum ergänzend zu berücksichtigen:

Sollte die DEU- Mindestgesamtpunktzahl von mehreren Paaren erreicht werden, wird der Stand der Saison-Weltrangliste zum Ende des Qualifikationszeitraums zur Entscheidung herangezogen.

Eistanzen

Das Eistanzpaar, das gemäß Punkt 2.3 die gebildete Qualifikationsrangliste anführt und auch die Startvoraussetzungen der ISU gemäß Punkt 2.2 nachweisen kann, hat sich für die Weltmeisterschaften 2025 qualifiziert und wird für diese nominiert.

Es sind die Kriterien gemäß dem Nominierungsentscheidungsbaum ergänzend zu berücksichtigen:

Bei einem Punkteunterschied von 10 oder weniger Punkten zu dem zweitplatzierten Eistanzpaar in der Qualifikationsrangliste wird der aktuelle Stand der Saison-Weltrangliste zum Ende des Qualifikationszeitraums herangezogen.

Der Nachweis einer Mindestgesamtpunktzahl **von 70 Punkten im RD** bei einem internationalen Qualifikationswettbewerb (DEU-Beschickungsliste Kategorie 1-3) berechtigt in diesem Fall zur Nominierung für die Weltmeisterschaften. Für **erstmalig teilnehmende Eistanzpaare** an einer Weltmeisterschaft gilt der Nachweis einer **Mindestgesamtpunktzahl von 67 Punkten im RD** in einem internationalen Qualifikationswettbewerb (DEU-Beschickungsliste Kategorie 1-3).

Sollte die DEU- Mindestgesamtpunktzahl von mehreren Eistanzpaaren erreicht werden, wird der Stand der Saison-Weltrangliste zum Ende des Qualifikationszeitraums zur Entscheidung herangezogen.

Sollte kein Eistanzpaar die DEU-Mindestgesamtpunktzahl erreichen, ergeht eine Entscheidung über die Nominierung durch die DEU-Leistungssportkommission.

2.5 Nominierung der Ersatzsportler/-paare:

Die Nominierung der Ersatzsportler/-paare erfolgt auf Beschluss der Leistungssportkommission gemäß folgenden Kriterien:

- WM-Qualifikationsrangliste
- Saison-Weltrangliste
- Aktuelle Leistungsentwicklung basierend auf den internationalen Wettbewerbsresultaten (Kategorie 1-3)
- Gesundheitszustand

3 Nominierungskriterien Junioren-Weltmeisterschaften 2025

Die Juniorenweltmeisterschaften 2025 werden vom 24. Februar - 02. März in Debrecen, Ungarn ausgetragen.

3.1 Quotenplätze

Folgende Quotenplätze können von der DEU beschickt werden:

Herren	1 Startplatz
Damen	1 Startplatz
Paarlaufen	1 Startplatz
Eistanzen	2 Startplätze

3.2 Teilnahmevoraussetzungen für ISU-Meisterschaften

Die Voraussetzung für eine Nominierung ist der Nachweis der in der ISU-Communication 2657 geforderten Combined Total Elements Score (CTES – ohne die Component Scores) aus SP/RD und FS/FD, in einem von der DEU beschickten, ISU gelisteten Juniorenkategorie-Wettbewerb in der Saison 2023/2024 oder 2024/2025 (siehe DEU-Beschickungsliste, Kategorie 1-3).

Der Combined Total Elements Score wird berechnet, indem die höchste technische Punktzahl aus dem SP/RD und dem FS/FD addiert wird. Dabei können die höchsten Technikpunkte der jeweiligen Programme bei verschiedenen Wettbewerben erreicht werden.

Die Mindestpunktzahl (CTES) ist bis spätestens 28 Tage vor dem ersten offiziellen Training der Juniorenweltmeisterschaften zu erbringen.

CTES der ISU Junior World Figure Skating Championships

Minimum Combined Total Elements Score (SP/RD + FS/FD – gemäß ISU-Comm. 2657, 30.07.2024):

Disziplin	CTES
Herren	80.00
Damen	72.00
Paarlaufen	63.00
Eistanzen	71.00

Sollte die ISU bis zum Meldeschluss die in der ISU-Communication 2657 genannten Bedingungen aktualisieren, so gelten die neuen ISU-Bestimmungen.

3.3 Kriterien für die Disziplinen Herren, Damen, Paarlaufen und Eistanzen

Es wird eine Qualifikationsrangliste für jede Disziplin erstellt. Für jeden Sportler und jedes Paar werden die drei besten Wettbewerbsergebnisse addiert. Das Ergebnis der Qualifikationsrangliste setzt sich aus den folgenden vier Wettbewerben der DEU-Beschickungsliste 2024/2025 zusammen, wobei das niedrigste Ergebnis gestrichen wird

Damen / Herren

- Das beste Ergebnis aus den Wettbewerben der Kategorie 1 (Junioren)
- Das beste Ergebnis aus der NRW-Trophy oder der Bavarian Open (Junioren)
- Das beste Ergebnis aus den weiteren internationalen Wettbewerben der Kategorie 3 (Junioren) (verschieden zu NRW-Trophy und Bavarian Open)
- Das Ergebnis der Deutschen Juniorenmeisterschaften 2025

Paarlaufen / Eistanzen

- Vier Ergebnisse, beliebig wählbar aus den folgenden Wettbewerben:
- Wettbewerbe der Kategorie 1 (Junioren)
- Wettbewerbe der Kategorie 3 (Junioren)
- Deutsche Juniorenmeisterschaften 2025

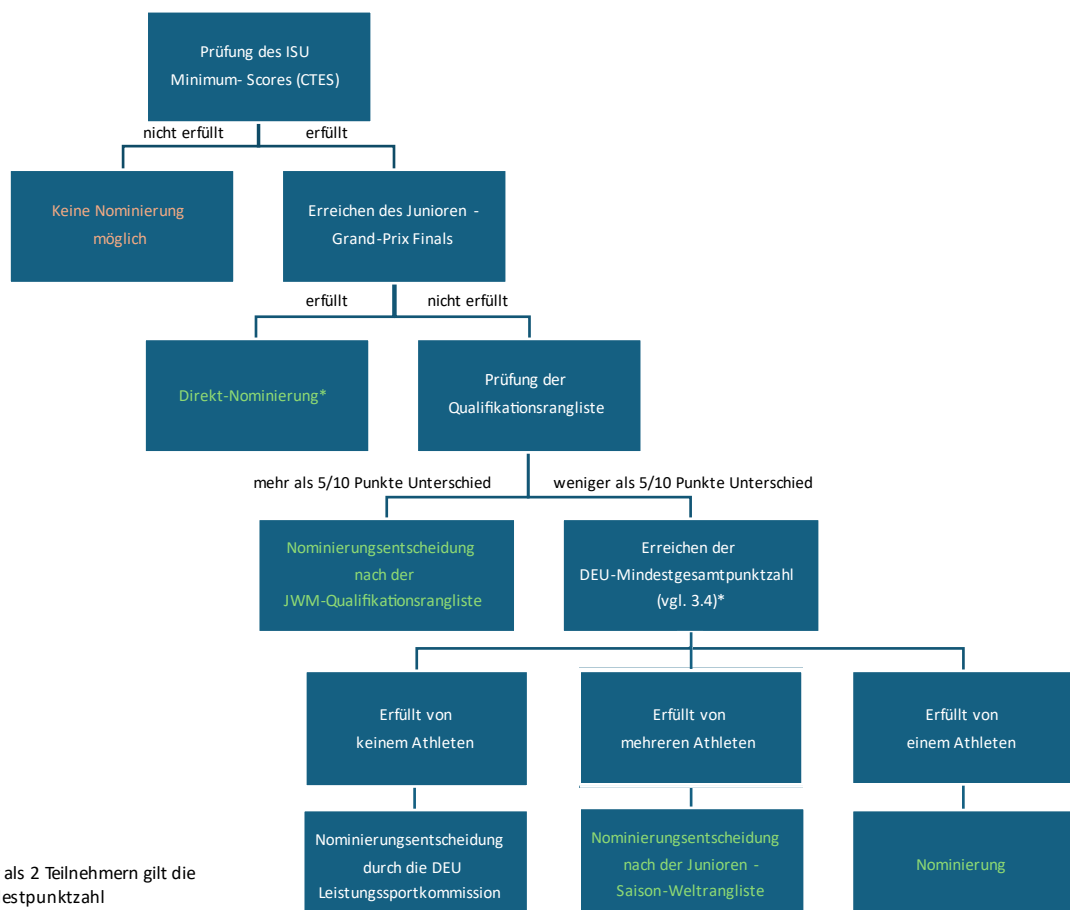
Die Qualifikation zu den Junioren-Weltmeisterschaften umfasst den Zeitraum vom 15.08.2024 bis zum 26.01.2025 (unter Vorbehalt des Meldeschlusses der ISU).

3.4 Nominierung Junioren-Weltmeisterschaften

Für alle Disziplinen gilt: Qualifiziert sich ein Sportler oder ein Paar für das Junioren-Grand-Prix-Finale, erfolgt automatisch die Nominierung für die Junioren-Weltmeisterschaften.

Die Nominierung für die Junioren-Weltmeisterschaften wird gemäß dem folgenden Prozedere vorgenommen:

JWM



*auch bei weniger als 2 Teilnehmern gilt die Prüfung der Mindestpunktzahl

Herren:

Der Herr, der gemäß Punkt 3.3 die gebildete Qualifikationsrangliste anführt und auch die Startvoraussetzungen der ISU gemäß Punkt 3.2 erfüllt, hat sich für die Junioren-Weltmeisterschaften 2025 qualifiziert und wird entsprechend nominiert.

Es sind die Kriterien gemäß dem Nominierungsentscheidungsbaum ergänzend zu berücksichtigen:

Bei einem Punkteunterschied von 5 oder weniger Punkten zu dem nächsten Läufer, wird das Erreichen der DEU-Mindestgesamtpunktzahl als Qualifikationskriterium hinzugezogen.

Der Nachweis einer Mindestgesamtpunktzahl von **162** Punkten in einem internationalen Qualifikationswettbewerb berechtigt in diesem Fall zur Nominierung für die Junioren-Weltmeisterschaften (DEU-Beschickungsliste Kategorie 1-3).

Sollte die DEU-Mindestgesamtpunktzahl von mehreren Läufern erreicht werden, wird der Stand der Saison-Weltrangliste (Junioren) zum Ende des Qualifikationszeitraums zur Entscheidung herangezogen.

Sollte kein Läufer die DEU-Mindestgesamtpunktzahl erreichen, ergeht eine Entscheidung über die Nominierung durch die DEU-Leistungssportkommission.

Damen:

Die Dame, die gemäß Punkt 3.3 die gebildete Qualifikationsrangliste anführt und auch die Startvoraussetzungen der ISU gemäß Punkt 3.2 erfüllt, hat sich für die Junioren-Weltmeisterschaften qualifiziert und wird entsprechend nominiert.

Es sind die Kriterien gemäß dem Nominierungsentscheidungsbaum ergänzend zu berücksichtigen:

Bei einem Punkteunterschied von 5 oder weniger Punkten zu der nächsten Läuferin, wird das Erreichen der DEU-Mindestgesamtpunktzahl als Qualifikationskriterium hinzugezogen.

Der Nachweis einer Mindestgesamtpunktzahl von **150** Punkten in einem internationalen Qualifikationswettbewerb berechtigt in diesem Fall zur Nominierung für die Junioren-Weltmeisterschaften (DEU-Beschickungsliste Kategorie 1-3).

Sollte die DEU- Mindestgesamtpunktzahl von mehreren Läuferinnen erreicht werden, wird der Stand der Saison-Weltrangliste (Junioren) zum Ende des Qualifikationszeitraums zur Entscheidung herangezogen.

Sollte keine Läuferin die DEU-Mindestgesamtpunktzahl erreichen, ergeht eine Entscheidung über die Nominierung durch die DEU-Leistungssportkommission.

Paarlaufen:

Das Paar, das gemäß Punkt 3.3 die gebildete Qualifikationsrangliste anführt und auch die Startvoraussetzungen der ISU gemäß Punkt 3.2 erfüllt, hat sich für die Junioren-Weltmeisterschaften qualifiziert und wird entsprechend nominiert.

Es sind die Kriterien gemäß dem Nominierungsentscheidungsbaum ergänzend zu berücksichtigen:

Bei einem Punkteunterschied von 10 oder weniger Punkten zu dem zweitplatzierten Paar in der Qualifikationsrangliste, wird das Erreichen der DEU-Mindestgesamtpunktzahl als Qualifikationskriterium hinzugezogen.

Der Nachweis einer Mindestgesamtpunktzahl von **120 Punkten** in einem internationalen Qualifikationswettbewerb berechtigt in diesem Fall zur Nominierung für die Weltmeisterschaften (DEU-Beschickungsliste Kategorie 1-3).

Sollte die DEU- Mindestgesamtpunktzahl von mehreren Paaren erreicht werden, wird der Stand der Saison-Weltrangliste (Junioren) zum Ende des Qualifikationszeitraums zur Entscheidung herangezogen.

Sollte kein Paar die DEU-Mindestgesamtpunktzahl erreichen, ergeht eine Entscheidung über die Nominierung durch die DEU-Leistungssportkommission.

Eistanzen:

Das Eistanzpaar, das gemäß Punkt 3.3 die gebildete Qualifikationsrangliste anführt und auch die Startvoraussetzungen der ISU gemäß Punkt 3.2 erfüllt, hat sich für die Junioren-Weltmeisterschaften qualifiziert und wird entsprechend nominiert. Zusätzlich wird das zweitplatzierte Eistanzpaar ebenfalls für die Junioren-Weltmeisterschaften nominiert.

Es sind die Kriterien gemäß dem Nominierungsentscheidungsbaum ergänzend zu berücksichtigen:

Bei einem Punkteunterschied von 10 oder weniger Punkten von dem zweit- zu dem drittplatzierten Eistanzpaar in der Qualifikationsrangliste, wird das Erreichen der DEU-Mindestgesamtpunktzahl als Qualifikationskriterium hinzugezogen.

Der Nachweis einer Mindestgesamtpunktzahl von **127 Punkten** in einem internationalen Qualifikationswettbewerb berechtigt in diesem Fall zur Nominierung für die Weltmeisterschaften (DEU-Beschickungsliste Kategorie 1-3).

Sollte die DEU- Mindestgesamtpunktzahl von mehreren Eistanzpaaren erreicht werden, wird der Stand der Saison-Weltrangliste (Junioren) zum Ende des Qualifikationszeitraums zur Entscheidung herangezogen.

Sollte kein Eistanzpaar die DEU-Mindestgesamtpunktzahl erreichen, ergeht eine Entscheidung über die Nominierung durch die DEU-Leistungssportkommission.

3.5 Nominierung der Ersatzsportler/-paare:

Die Nominierung der Ersatzsportler/-paare erfolgt auf Beschluss der Leistungssportkommission gemäß folgenden Kriterien:

- Qualifikationsrangliste
- Saison-Weltrangliste
- Aktuelle Leistungsentwicklung basierend auf den internationalen Wettbewerbsresultaten (Kategorie 1-3)
- Gesundheitszustand

4 Nominierungskriterien European Youth Olympic Festival 2025

Das European Youth Olympic Festival (EYOF) wird vom 09. Februar – 16. Februar in Bordschomi und Bakuriani, Georgien ausgetragen.

4.1 Quotenplätze

Folgende Quotenplätze können von der DEU beschickt werden:

Damen 1 Startplatz

Herren 1 Startplatz

4.2 Teilnahmevoraussetzungen für European Youth Olympic Festival

Altersgrenze:

Teilnehmende Sportler müssen zwischen dem 01.07.2008 und dem 30.06.2010 geboren sein.

4.3 Kriterien für die Disziplinen Herren und Damen

Es wird die Qualifikationsrangliste zur JWM herangezogen. Für jeden Sportler werden die drei besten Wettbewerbsergebnisse addiert. Das Ergebnis der Qualifikationsrangliste setzt sich aus den folgenden vier Wettbewerben der DEU-Beschickungsliste 2024/2025 zusammen, wobei das niedrigste Ergebnis gestrichen wird.

Damen / Herren

- Das beste Ergebnis aus den Wettbewerben der Kategorie 1 (Junioren)
- Das Ergebnis aus der NRW-Trophy (Junioren)
- Das beste Ergebnis aus den weiteren internationalen Wettbewerben der Kategorie 3 (Junioren) (verschieden zu NRW-Trophy)
- Das Ergebnis der Deutschen Juniorenmeisterschaften 2025

Die Qualifikation zum EYOF umfasst den Zeitraum vom 15.08.2024 bis zum 21.12.2024 (unter Vorbehalt des Meldeschlusses des DOSB).

4.4 Nominierung EYOF

Herren

Der Herr, der gemäß Punkt 1.3 zweitplatziertes der gebildeten Qualifikationsrangliste ist und das passende Alter hat, wird für das European Youth Olympic Festival nominiert.

Damen

Die Dame, die gemäß Punkt 1.3 zweitplatzierte der gebildeten Qualifikationsrangliste ist und das passende Alter hat, wird für das European Youth Olympic Festival nominiert.

4.5 Nominierung der Ersatzsportler/-paare:

Die Nominierung der Ersatzsportler/-paare erfolgt auf Beschluss der Leistungssportkommission gemäß folgenden Kriterien:

- Qualifikationsrangliste
- Saison-Weltrangliste
- Aktuelle Leistungsentwicklung basierend auf den internationalen Wettbewerbsresultaten (Kategorie 1-3)
- Gesundheitszustand

5 Nominierungskriterien Weltmeisterschaften im Synchroneskunstenlaufen 2025

Die Weltmeisterschaften im Synchroneskunstenlaufen 2025 werden vom 04. - 05. April in Helsinki, Finnland ausgetragen.

5.1 Quotenplätze

Folgende Quotenplätze können von der DEU beschickt werden:

2 Startplätze

5.2 Teilnahmevoraussetzungen für ISU-Meisterschaften

Die Voraussetzung für eine Nominierung ist der Nachweis des in der ISU-Communication 2657 geforderten Combined Total Elements Scores (CTES - ohne die Component Scores) aus SP und FS, in einem von der ISU gelisteten Senioren Synchroneskunstenlauf-Wettbewerb in der Saison 2023/2024 oder 2024/2025.

Der Combined Total Elements Score wird berechnet, indem die höchste technische Punktzahl aus dem SP und dem FS addiert wird. Dabei können die höchsten Technikpunkte der jeweiligen Programme bei verschiedenen Wettbewerben erreicht werden.

Die Mindestpunktzahl (CTES) ist bis spätestens 28 Tage vor dem ersten offiziellen Training der Weltmeisterschaften zu erbringen.

CTES der ISU World Synchronized Skating Championships 2025

Minimum Combined Total Elements Score (SP + FS) (gem. ISU-Comm. 2657, 30.07.2024):

CTES: 43.00

Sollte die ISU bis zum Meldeschluss die in der ISU-Communication 2657 genannten Bedingungen aktualisieren, so gelten die neuen ISU-Bestimmungen.

5.3 Kriterien zur Nominierung der Weltmeisterschaften im Synchroneiskunstlaufen 2025

Es wird eine Qualifikationsrangliste gebildet. Dafür wird der Mittelwert aus den folgenden drei Synchroneiskunstlauf-Wettbewerben zusammengezählt:

- zwei (2) ISU - Wettbewerbe, mindestens einer davon ein Challenger-Wettbewerb
- Deutsche Meisterschaften im Synchroneiskunstlaufen

Aus den ISU-Wettbewerben gehen die jeweils zwei höchsten Punktzahlen ein.

Die Nominierung der Startplätze erfolgt entsprechend der Platzierung in der Rangliste. Ergeben sich für zwei oder mehr Teams die gleiche Punktzahl, wird die Reihenfolge der Weltrangliste herangezogen. Die zwei Teams, die die gebildete Qualifikationsrangliste anführen, haben sich qualifiziert und werden für die Weltmeisterschaften im Synchroneiskunstlaufen nominiert. Der Qualifikationszeitraum endet am 03.03.2025.

6 Nominierungskriterien Juniorenweltmeisterschaft im Synchroneiskunstlaufen 2025

Die Juniorenweltmeisterschaften im Synchroneiskunstlaufen 2025 werden vom 07. - 08. März in Göteborg, Schweden ausgetragen.

6.1 Quotenplätze

Folgende Quotenplätze können von der DEU beschickt werden:

1 Startplatz

6.2 Teilnahmevoraussetzungen für ISU-Meisterschaften

Die Voraussetzung für eine Nominierung ist der Nachweis des in der ISU-Communication 2657 geforderten Combined Total Elements Scores (CTES - ohne die Component Scores) aus SP und FS, in einem von der ISU gelisteten Junioren Synchroneiskunstlauf-Wettbewerb in der Saison 2023/2024 oder 2024/2025.

Der Combined Total Elements Score wird berechnet, indem die höchste technische Punktzahl aus dem SP und dem FS addiert wird. Dabei können die höchsten Technikpunkte der jeweiligen Programme bei verschiedenen Wettbewerben erreicht werden.

Die Mindestpunktzahl (CTES) ist bis spätestens 28 Tage vor dem ersten offiziellen Training der Juniorenweltmeisterschaften zu erbringen.

CTES der ISU World Junior Synchronized Skating Championships 2025

Minimum Combined Total Elements Score (SP + FS) (gem. ISU-Comm. 2657, 30.07.2024):

CTES: 35.00

Sollte die ISU bis zum Meldeschluss die in der ISU-Communication 2657 genannten Bedingungen aktualisieren, so gelten die neuen ISU-Bestimmungen.

6.3 Kriterien zur Nominierung der Juniorenweltmeisterschaften im Synchroneiskunstlaufen 2025

Es wird eine Qualifikationsrangliste gebildet. Dafür wird der Mittelwert aus den folgenden drei Synchroneiskunstlauf-Wettbewerben zusammengezählt:

- Zwei (2) ISU - Wettbewerbe
- Deutsche Meisterschaften im Synchroneiskunstlaufen

Aus den ISU-Wettbewerben gehen die jeweils zwei höchsten Punktzahlen ein.

Die erbrachten Punktzahlen werden nur berücksichtigt, wenn das Team aus 16 Läuferinnen bzw. Läufern besteht, da bei der JWM nur Teams mit 16 Läuferinnen bzw. Läufern an den Start gehen dürfen. Sollte es am Wettkampfort während des Trainings oder des Wettkampfs zu einer Verletzung/Krankheit kommen, darf die Mannschaft mit weniger Läuferinnen bzw. Läufern starten.

Die Nominierung der Startplätze erfolgt entsprechend der Platzierung in der Rangliste. Ergebnis für zwei oder mehr Teams die gleiche Punktzahl, wird die Reihenfolge der Weltrangliste herangezogen. Das Team, welches die gebildete Qualifikationsrangliste anführt, hat sich qualifiziert und wird für die SYS-JWM nominiert.

Der Qualifikationszeitraum endet am 03.02.2025.

7 Grundsätzliche Regelung für alle Nominierungen 2025

Für alle Disziplinen gilt:

Sollte kein Sportler / kein Paar / kein Team die o.g. Nominierungskriterien erfüllen, behält sich die Leistungssportkommission einen alternativen Nominierungsvorschlag an das Präsidium und die Athletensprecher vor.

Hinweis: Es besteht kein Rechtsanspruch auf eine Nominierung.